

देशकै सफा तथा मानवीयताको शहर
हेटौडा उपमहानगरपालिकाको तर्फबाट
हार्दिक अभिवादन

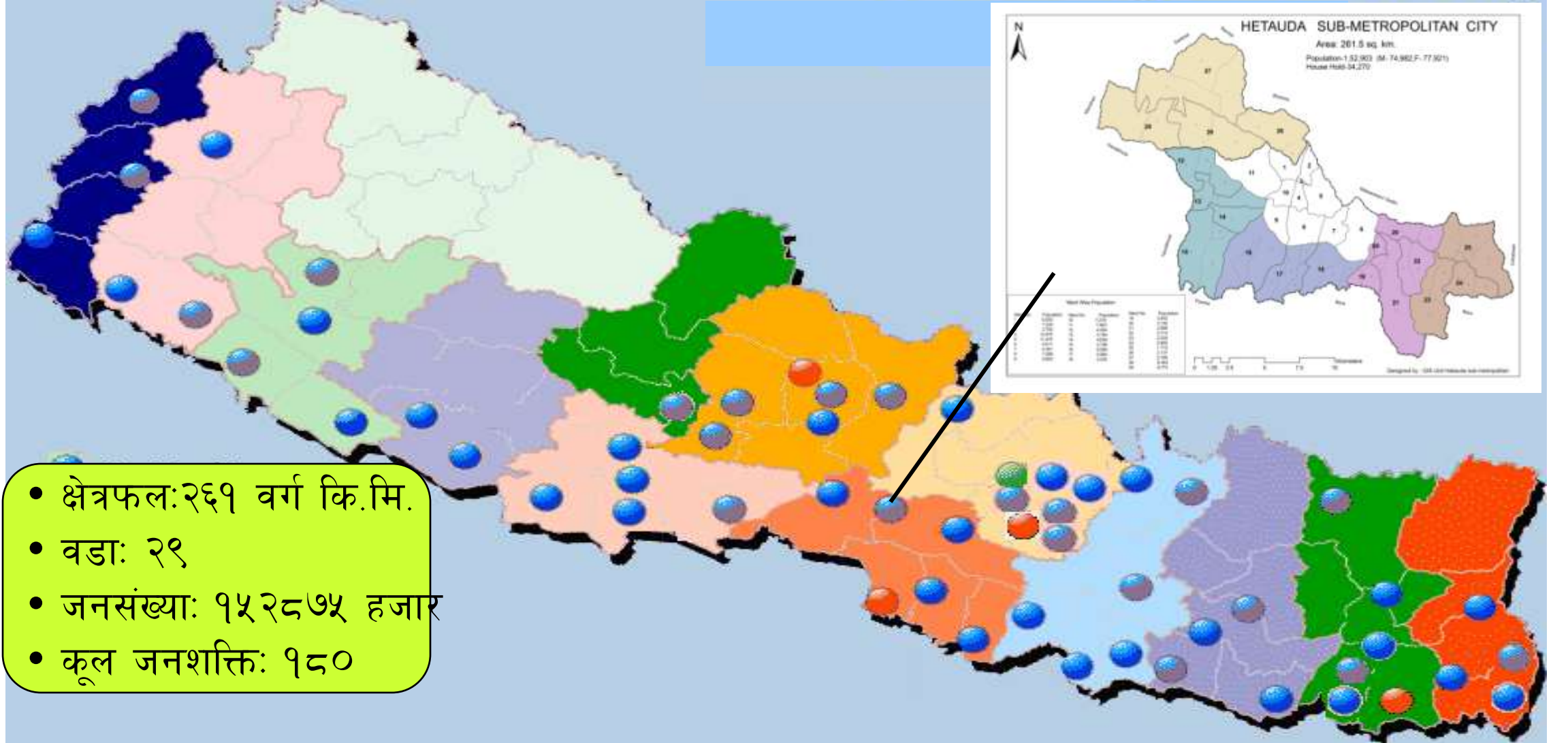


हेटौडा उपमहानगरपालिका नगर कार्यपालिका कार्यालय

हेटौडा

आ.व. २०७३।०७४ को दोश्रो चौमासिक अवधिको प्रगति विवरण
संक्षेपमा

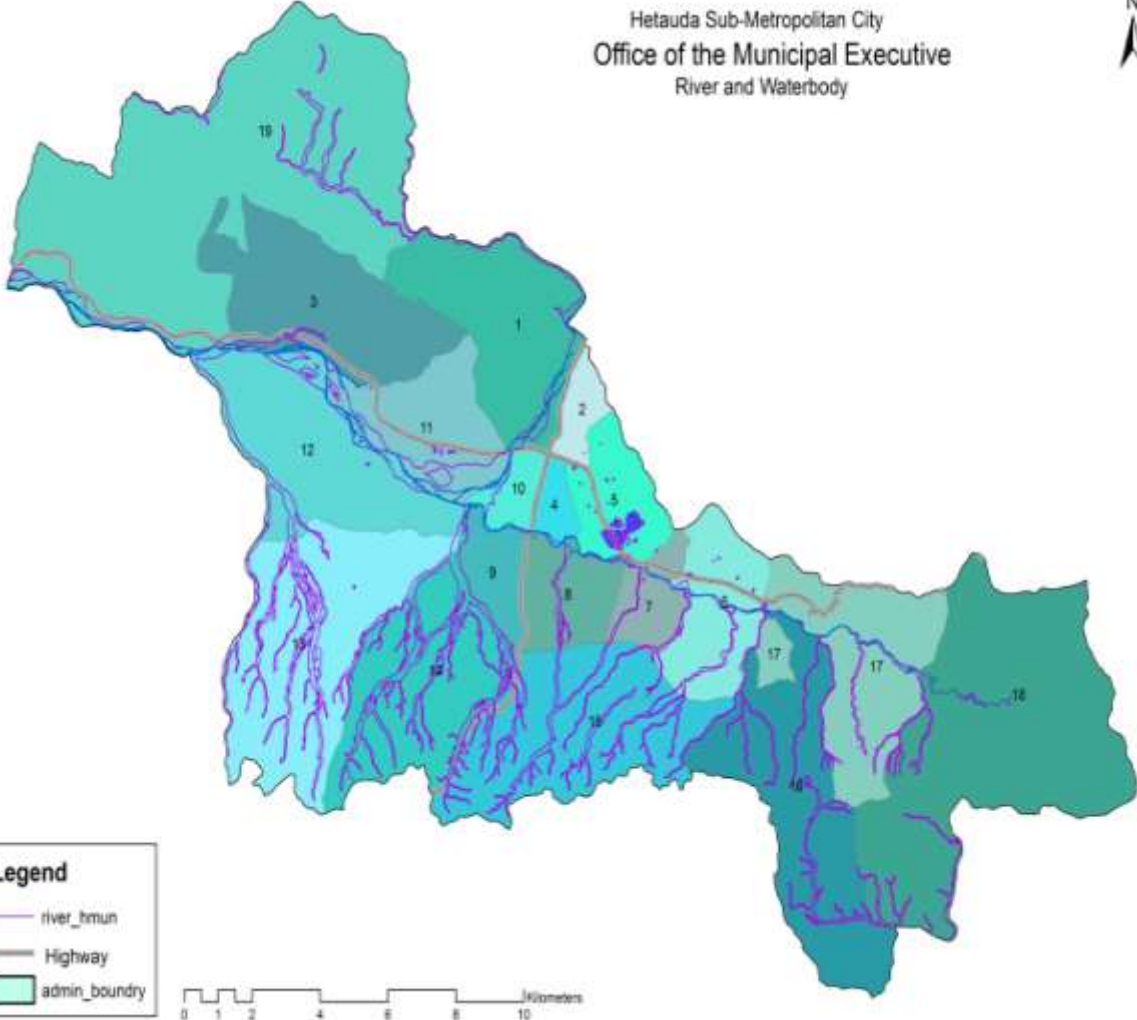
बिस्तारित हेटौडा उपमहानगरपालिका (१६ मंसिर २०७१)



नेपालको संविधान धारा २१५ को उपधारा (३) बमोजिम नेपाल सरकारको मिति २०७३।११।२७ को निर्णय अनुसार गठित स्थानीय तह (नगर कार्यपालिकाको कार्यालय, हेटौडा उपमहानगरपालिका) को रुपमा २०७३।१२।०१ गतेबाट कार्य प्रारम्भ

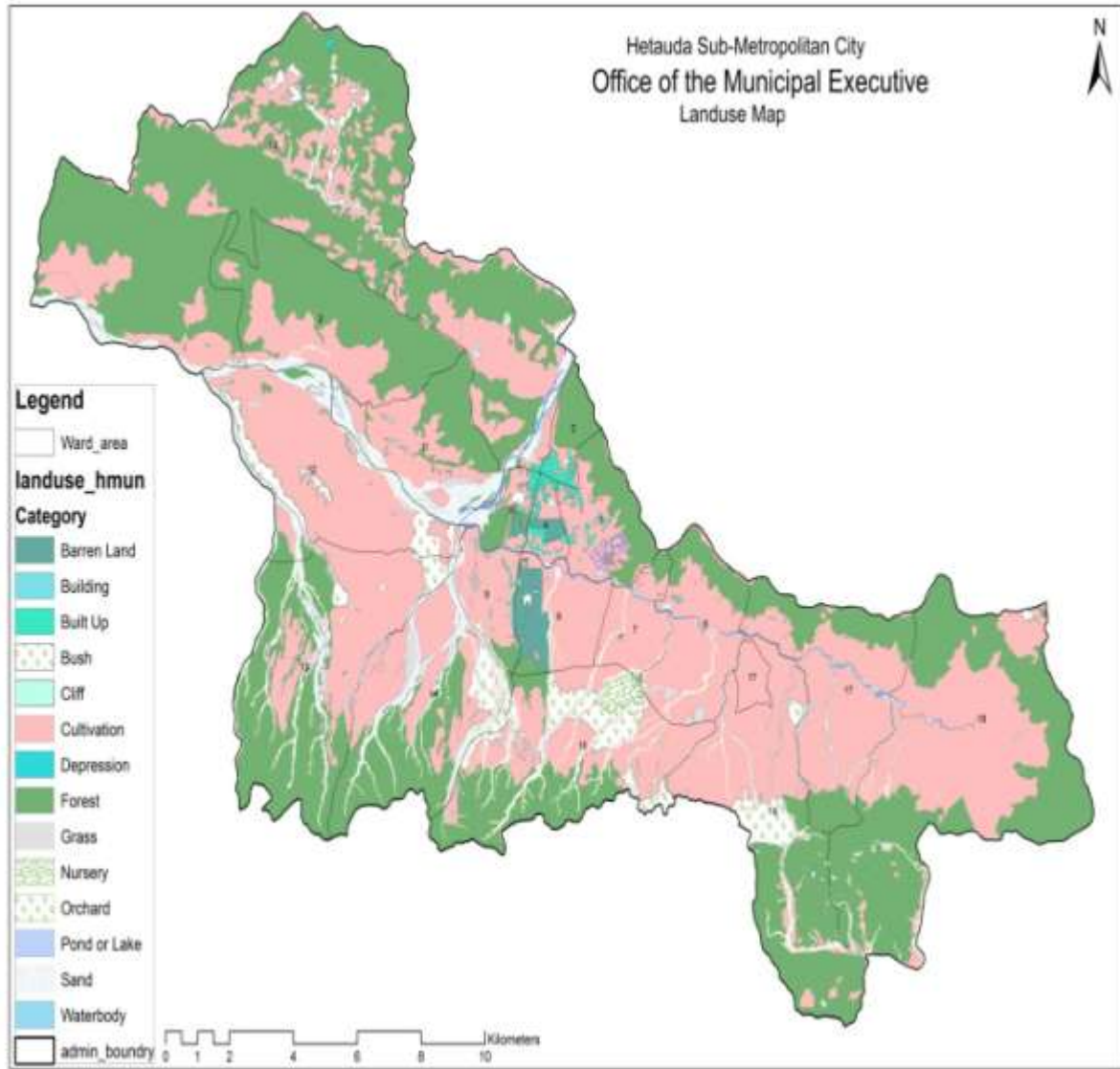


Hetauda Sub-Metropolitan City
Office of the Municipal Executive
River and Waterbody

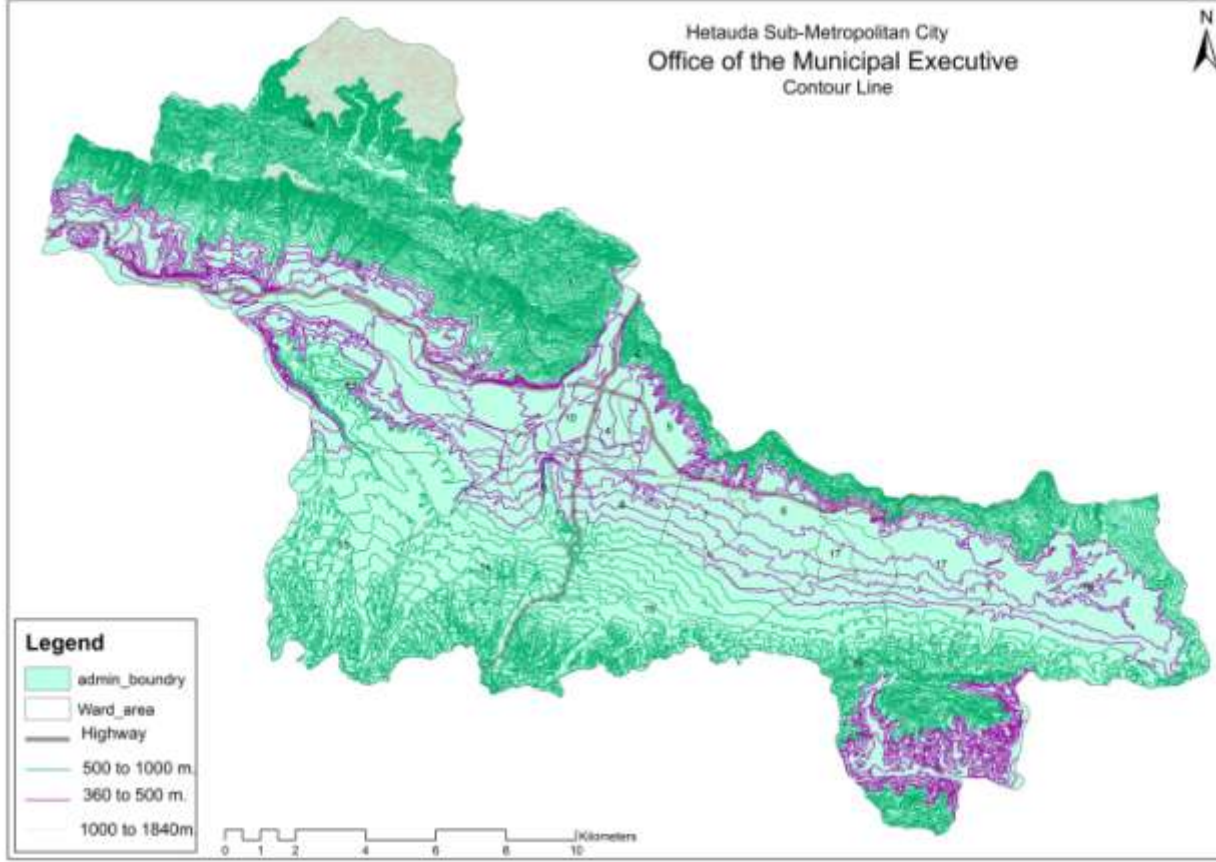


हेटौडा उपमहानगरपालिका कार्यालयको तथ्याङ्कीय जानकारी

वडा नं.	घरधुरी	जनसंख्या			क्षेत्रफल (व.कि.मि)	कैफियत
		जम्मा	पुरुष	महिला		
१	१,७४५	८,१३०	४,०३९	४,०९१	१४।८६	हेनपा १ र साविकको बसामाडी ८ र ९
२	२,५६४	९,९७८	५,१३९	४,८३९	२.३३	हेनपा २ र ३
३	१४२२	६,४५३	३,०७०	३,३८३	१५.५६	साविकको बसामाडी ३ र ५
४	३,५८१	१४,९७०	७,५८९	७,३८१	१.६८	हे.न.पा. ४
५	२,७६२	११,४७५	५,६८९	५,७८६	६.०७	हे.न.पा. ५
६	१,१९४	५,६११	२,६२३	२,९८८	८.५४	हे.न.पा. ६



हेटौडा उपमहानगरपालिका कार्यालयको तथ्याङ्कीय जानकारी						
वडा नं.	घरधुरी	जनसंख्या			क्षेत्रफल (व.कि.मि)	कैफियत
		जम्मा	पुरुष	महिला		
७	९३१	४,३६१	२,०६०	२,३०१	३.८५	हे.न.पा. ७
८	१,७७४	७,५८९	३,७३१	३,८५८	५.७६	हे.न.पा. ८
९	२,२७४	९,६०२	४,८५६	४,७४६	३.८६	हे.न.पा. ९
१०	१,७२५	७,२१९	३,६५४	३,५६५	२.४०	हे.न.पा. १०
११	१,७०८	७,८६३	३,८८९	३,९७४	९.६६	हे.न.पा. ११
१२	१,९०५	९,२४८	४,३५१	४,८९७	१६.१४	साविकको पदम पोखरी ४,५,७,८ र ९



वडा नं.	घरघुरी	जनसंख्या			क्षेत्रफल (व.कि.मि)	कैफियत
		जम्मा	पुरुष	महिला		
१३	१,७०२	७,८३८	३,६३२	४,२०६	२१.४१	पदम पोखरी १,२,३ र ६
१४	१,२२१	६,०८०	२,९१०	३,१७०	१६.३२	चुरीयामाई १ र २
१५	१,७५९	८,१९४	३,९३६	४,२५८	१८.७७	चुरीयामाई ३,४,५,६,७ , ८ र ९
१६	१,३०९	६,२३९	३,०४७	३,१९२	१८.९५	हटिया ५,७,८ र ९
१७	१,४४२	६,८६०	३,३३२	३,५२८	१५.०२	हटिया १,२,३,४ र ६
१८	१५२४	६,६१५	३,२०४	३,४११	३३.३६	हर्नामाडि सबै वडा
१९	१७२८	८,५५०	४,२१७	४,३३३	४७.०४	बसामाडि १,२,४,६ र ७

२०७२ पौष २५ गते सम्पन्न २१ औं नगरपरिषदः एक भलक



२०७३ पौष २८ गते सम्पन्न २२ औं नगरपरिषदः एक भलक



आ.व.२०७३।०७४ को दोस्रो चौमासिक अवधिको आय तथा स्वर्चको अवस्था संक्षेप

शिर्षक	आन्तरिक आय	वाह्य आय	न्यून	कूल आय अनुमान
बार्षिक लक्ष्य	१२,६१,१०,०००।००	२१,०५,१४,०००।००	९,७०,००,०००।००	४३,३६,२४,०००।००
प्रथम चौमासिक	३,६९,४६,३८१।५२ (२९।३०प्रतिशत)	६,६६,९५,०१०।०० (३१।६८ प्रतिशत)		१०,३६,४१,३०९।०० (२३।९०प्रतिशत)
बार्षिक लक्ष्य (२२औं नगरपरिषद बाट शंसोधित)	११,६५,३८,०००।००	४०,८०,३६,५००।००	१)४,६९,०३,५४५।०० २)९,५३,३६,९५५।०० (गत बर्षको जिम्मेवारी सरेको)	६६,६८,१५,०००।००
दोस्रो चौमासिक प्रगति	४,२८,०२,१७८।११	८,५२,२५,८७९।९४	१. १,४६,०००।०० २. ८८,६०,९५४।६७ (गत बर्षको जिम्मेवारी सरेको)	२१,६८,५५,०९५।२
हाल सम्मको आय	७,९७,४८,५५९।६३	१५,१९,२०,८८९।९		३२,०४,९६,४०४।२
प्रगति प्रतिशत	६८।४३	३७।२३		४८।०६

खर्च

	चालु खर्च	पूँजगत खर्च	जम्मा खर्च
बार्षिक लक्ष्य	८,७९,५५,०००।००	३४,५६,६९,०००।००	४३,३६,२४,०००।००
प्रथम चौमासिक	२,२५,६६,१५२।३२ (२५।६६ प्रतिशत)	१५,३२,९२,१५०।४७ (४४।३५ प्रतिशत)	१७,५५,८५,३०२।७९ (४०।४९ प्रतिशत)
बार्षिक लक्ष्य (२२औं नगरपरिषद बाट शंसोधित)	९,७५,५६,०००।००	५६,९२,५९,०००।००	६६,६८,१५,०००।००
दोस्रो चौमासिक प्रगति	३,२९,६४,३४१।२६	४,८२,६४,७०८।२५	८,१२,२९,०४९।५१
हाल सम्मको खर्च	५५,५,३०,४९३।५८	२०,१५,५६,८५८।७	२५,७०,८७,३५२।३
प्रगति प्रतिशत	५६।९२	३५।४१	३८।५१

आर्थिक तथा सामाजिक बिकास आयोजना तथा कार्यक्रमको अवस्था संक्षेप

क्र.सं.	योजनाको नाम	संचालित योजनाको प्रगति प्रतिशत		कैफियत
		चालु	सम्पन्न	
१	कालोपत्रे सडक निर्माण	२	०	
२	काँक्रीट सडक निर्माण	२७	०	
३	सडक स्तरोन्नती तथा सडक मर्मत	१	०	
४	ठेक्का तर्फ	०	०	
५	ग्रेभलिङ्ग ,ढुङ्गा विछाउने		३१	
६	भू-क्षय तटवन्धन तथा स्वहरे नियन्त्रण	२	०	

		चालु	सम्पन्न	
७	विद्यालय तर्फ	०	०	
८	सरसफाई तर्फ	०	०	
९	खानेपानी तर्फ	२	०	
१०	सिंचाई तर्फ	१	०	
११	ढल तथा नाली निर्माण तर्फ मिटर	०	०	
१२	कर्लभट तथा रिटेनिङ्गवाला निर्माण तर्फ	१	०	
१३	विविध निर्माण तर्फ	१९	०	
१४	पर्यटन	९	०	
१५	मठमन्दिर	१३	०	
	जम्मा योजना १०८	७७	३१	२८ प्रतिशत

अन्य सेवा प्रवाह तर्फ

कार्य विवरण	बसामाडी	हटिया	चुरीया	पदमपोखरी	हर्नामाडी	१-११ वडा	जम्मा
नक्सा पेश	०	१३६	०	१०७	०	८०३	१०४६
नक्सा पास	१४६	०	०	०	४२	११४६	१३३४
नक्सा म्याद थप	०	०	०	०	०	२२	२२
नक्सा नामसारी	०	०	०	०	०	१०३	१०३
सडक सार्वजनिक	०	१	०	०	०	३०	३१
प्लटिङ्ग स्वीकृत	०	०	०	०	०	३६	३६
चौहदी सिफारिस	५४८	५९६	४७५	६०७	२८१	३१७५	५६८२

अन्य सेवा प्रवाह तर्फ

कार्य विवरण	बसामाडी	हटिया	चुरीया	पदमपोखरी	हर्नामाडी	१-११ वडा	जम्मा
नाता प्रमाणीत	७३	०	१६८	७३	२५६	२३९	८०९
खानेपानी धारा जडान सिफारिस	०	०	०	०	०	५४०	५४०
बिजुली जडान सिफारिस	१६२	९१	०	१५३	४२	४९६	९४४
बिजुली मर्मत सडक बत्ति	०	०	०	०	०	१४०२४	१४०२४
बस्तुगत विवरण सिफारिस	८४८	१३१५	०	९७२	७२४	५१९८	९०५७
जग्गा नामसारी	५०	१०७	१९१३	०	२०	१९०	२२८०
नागरिकता	७५०	३१२	६४१	६२०	२३३	१६२०	४१७६
नागरिकता प्रतिलिपी	३१३	१५५	०	३३०	१०	११४२	१९५०

अन्य सेवा प्रवाह तर्फ

कार्य विवरण	बसामाडी	हटिया	चुरीया	पदमपोखरी	हर्नामाडी	१-११ वडा	जम्मा
दर्ता	३३६९	१४१२	३०५३	६७३२	१५३२	२८७५२	४४८५०
चलानी	३२८९	४२८४	३८४२	३५२१	३७४७	२०८६८	३९५५१
अन्य सिफारीस	७२०	५६७	१२८८	१४८३	१०२२	४८१९	९८९९
फोटो टास	०	०	०	३०	२३		५३
पसल दर्ता	०	०	०	०	०		०
घर समावेश	०	०	०	०	५८		५८
नाता सम्बन्ध	१४८	०	०	०	०		१४८
जन्म प्रमाणीत	०	०	०	०	०		०

व्यक्तिगत घटना दर्ता

सि.न.	विवरण	पुरुष	महिला	जम्मा	३५ दिन भित्र	१ वर्ष भित्र	१ वर्ष पछि	जम्मा	कैफियत
१	जन्म दर्ता	५६६	५५२	१११८	१२६	२४४	७४८	१११८	
२	मृत्यु दर्ता	१५१	१३६	२८७	१५३	६८	६६	२८७	
३	विवाह दर्ता	६८३		६८३	१३०	१९५	३५८	६८३	
४	सम्बन्ध विच्छेद	१५		१५	१	२	१२	१५	
५	बसाई सराई	गएको	११०	११०	९५	६३	१५९	३१७	
		आएको	२१८	२१८					

सामुदायिक मेलमिलाप क्षेत्रमा भएको प्रगति

विवरण	प्रगति
विवाद दर्ता	७८
मेलमिलाप हुन् सफल विवाद	५९
समाधान हुन् नसकेको विवाद	४
घरमा मिलेको विवाद	३
दोस्रो पक्ष उपस्थित नभएको बिबाद	५
पक्रियामा रहेको विवाद	७

सामाजिक सुरक्षा

यस चौमासिकमा उपमहानगरपालिकालाई निकाशा दिईएको रकम रू.५९१८०८००।०० वितरण गरिएको रकम रू.५८३७५४३०।०० र वितरण गरी बाँकी रहेको रकम रू.८०५३७०।००

क्र.स.	लक्षित समुह	संख्या	भत्ता वितरण संख्या			उपचार स्वर्च	वितरण गरिएको रकम	लगत कट्टा			लगत थप			कुल कायम		
			महिला	पुरुष	जम्मा			म.	पु	जम्मा	म.	पु	जम्मा	म.	पु.	जम्मा
१	जेष्ठ नागरिक (अन्य)	५३८२	३०८०	२२५३	५३३३	५३३३	४२६६२०३०।००	१९	३०	४९	८	२	१०	३०८८	२२५५	५३४३
२	जेष्ठ नागरिक (दलित)	३०३	१२८	१७२	३००	०	१२०१०००।००	२	१	३	०	०	०	१२८	१७२	३००
३	विधवा महिला	३१६५	३१६०	०	३१६०	०	१२६४००००।००	६	०	६	१८६	०	१८६	३३४६	०	३३४६
४	एकल महिला	२	२	०	२	०	८०००।००	-	-	-	०	०	०	२	०	२
५	पूर्ण असक्त अपाङ्गता भएको व्यक्ति	१११	४६	६५	१११	०	८८८,०००।००	१	-	-	२	९	११	४८	७४	१२२
६	आशिक असक्त अपाङ्गता भएको व्यक्ति	१७३	८२	८८	१७०	०	४०८,०००।००	१	२	३	२१	३१	५२	१०३	११९	२२२
७	वाल संरक्षण अनुदान प्राप्त गर्ने वालवालिका	३८५	१७९	१८४	३६३	०	५६८,४००।००	९	१३	२२	४०	४५	८५	२१९	२२९	४४८
८	लोपोन्मुख आदिवासी जनजाती	-	-	-	-	-	-	-	-	-	-	-	-	-	-	-
	कुल जम्मा	९५२१	६६७७	२७६२	९४३९	५३३३	५,८३,७५,४३०।००	३८	४६	८३	२५७	८७	३४४	६९३४	२८४९	९७८३

टोल विकास संस्था सम्वन्धी विवरण

वडा नं	टोल विकास संस्था	महिला	पूरूष	जम्मा
१ नं वडा	९	४४३	२९७	७४०
२ नं वडा	१३	५६२	३८७	९४९
३ नं वडा	६	१८७	११३	३००
४ नं वडा	२२	११६१	७२७	१८८८
५ नं वडा	२५	७६४	१३४३	२१०७
६ नं वडा	२१	६१३	४४६	१०५९
७ नं वडा	१४	४२२	३७८	८००
८ नं वडा	१५	५५१	६०९	११६०
९ नं वडा	२४	६६२	८८८	१५५०
१० नं वडा	१०	६२९	४७१	११००
११ नं वडा	२१	६३३	५२१	११५४
जम्मा	१८०	६६२७	६१८०	१२८०७

फोहर व्यवस्थापनको क्षेत्रमा



- हरियो, निलो र रातो रंगको डष्टविनमा आधारित जैविक, अजैविक तथा खतराजन्य फोहरलाई श्रोतमा वर्गिकरण
- आइत, सोम, बुद्ध, विही, शुक्रवार जैविक र मंगल र शनिवार अजैविक फोहर संकलन प्रणाली
- दुवै प्रकृतिका अप्रयोगजन्य वस्तु प्रयोगमा आई सुन्य फोहरको अवस्था सृजना गर्न सक्ने संभावना
- नियमित रुपम बिहान ५ देखि ७ बजे सम्म र वेलुकी ४ बजे देखि ७ बजे सम्म अनुगमन
- सार्वजनिक सडक पेटीमा फोहर फाल्ने ३६ जनालाई पत्र काटि कारवाहीको दायरामा ल्याएको, १९ जनालाई पहिलो पटकलाई कागज गराई छोडिएको, ७ जनाले आफुले गरेको गल्ती आफैले सुधार गरेको, १० जनालाई जरिवाना रु. ११०००/-राजश्वमा जम्मा गराईएको ।

अजैविक फोहर पुन वर्गिकरणका लागि कन्भेयरबेल्ट प्रणाली सहितको वर्गिकरण संयन्त्र स्थापना



धन्यवाद

